



在日本的学校中，为了保持并促进儿童、学生的健康，以法令为依据，开展着有关学校保健的各种各样的措施。本资料将对这些措施中，可供外国人学校参考的措施，进行概要的介绍。

什么是学校保健

日本学校保健的特点为，进行①健康诊断、健康咨询・保健指导等保健管理；②通过体育科目・保健体育科目等相关教科等实施的保健教育，两者并行。还有一个特点是，一直以来都在活用保健教育的成果进行保健管理。

保健教育	保健管理	
	对人管理	对物管理
各教科等 (体育科目・保健体育科目、特别活动等)中的指导 	急救处置、健康诊断、健康观察、感染症の预防、健康咨询・保健指导等 	学校环境卫生管理等 

学校保健相关人员

日本学校的学校保健措施，会涉及到学校的教职人员、地区相关机构等各种各样的人员。在此，将向您介绍公立小学・初中学校所实施措施的相关人员，以及他们各自的作用。

学校内



养护教谕

养护教谕是负责儿童、学生养护的教员。养护教谕的职务包括急救处置、健康诊断、健康观察、感染症の预防、学校环境卫生管理、健康咨询・保健指导、保健室运营、保健组织活动、各教科等中的指导等，在学校保健活动推进中发挥着核心作用。



保健主事

保健主事，是对①学校保健及学校整体活动的协调、②学校保健计划的制定、③学校保健相关组织活动的推进等学校保健相关事项进行管理的教员。



学级主任等

学级主任等，由于常近距离接触儿童、学生，因此会进行日常的健康观察、健康咨询・保健指导、学校环境卫生的日常检查等。在推进学校保健活动时，学级主任等普通教谕与养护教谕、保健主事团结一致积极推进，是很重要的。



校长・教头等

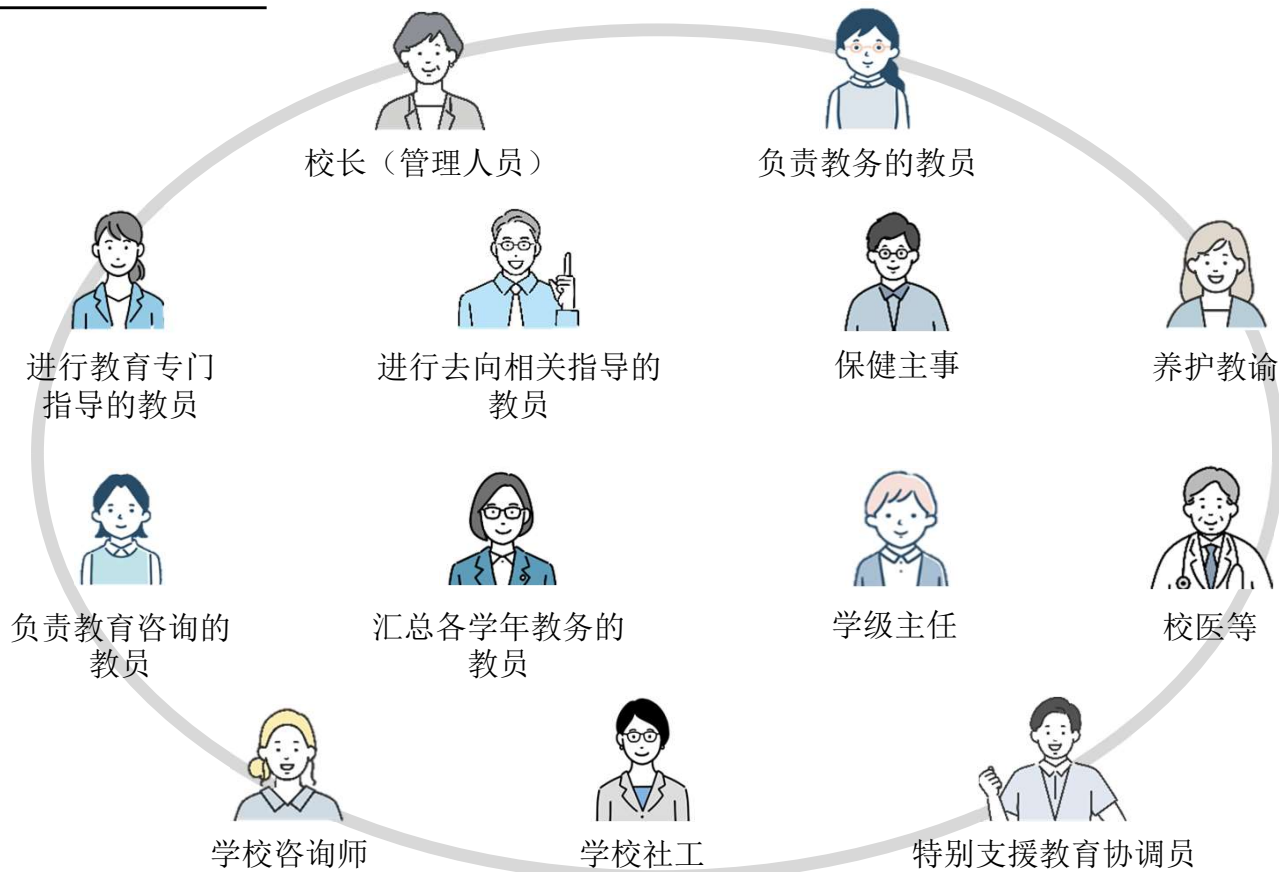
校长・教头等管理人员，为推进学校保健活动，实施能发挥教职人员多样专业性的组织管理等，对校内体制进行完善。



校医、学校牙医、学校药剂师

学校里要配有校医、学校牙医、学校药剂师。校医和学校牙医从事健康诊断、感染症の预防措施等。学校药剂师从事环境卫生检查等。此外，校医、学校牙医、学校药剂师，会从专业的角度对学校进行必要的指导・提出建议。

校内组织体制建设



- 要使校内组织发挥机能，管理人员的理解和领导能力很重要。
- 需要相关教职人员实现共同理解、分工推进。

学校外



家庭

就健康课题对儿童、学生进行支援的过程中，家庭的理解和协助是不可或缺的，因此，学校在日常中努力与家庭构筑信赖关系是很重要的。



地区的相关机构

为了对应儿童、学生的健康课题，需要与家庭、地区相关机构连携合作。地区的主要相关机构包括儿童相谈所、发育障碍者支援中心、保健所、精神保健福祉中心、医疗机构、警察、少年支援中心等。

什么是保健室

日本的学校里，为了进行健康诊断、健康咨询・保健指导、急救处置等，设有保健室，并配有履行这些任务所需的备品。

任何人、任何时候都可以使用保健室，让保健室成为儿童、学生能安心的地方很重要。



什么是保健管理

在日本的学校中，保健管理包括急救处置、健康诊断、健康观察、感染症的预防、健康咨询・保健指导、学校环境卫生管理等。

保健管理活动的介绍

急救处置

学校中的急救处置，涉及儿童、学生在学校管理下突发的疾病、受伤等所有的伤病。由于学校是教育机构而不是医疗机构，因此在学校进行的急救处置是在医疗机构进行的医学处置之前的应急处理。为了在发生紧急事态时能恰当应对，整備急救体制是很重要的。此外，为了在发生事件・事故、灾害时也能迅速应对，学校与地区的医疗机构等建立连携体制很重要。



健康诊断

学校根据法律规定，每学年会定期进行健康诊断（体检），必要时还会进行临时健康诊断。检查项目由法令规定。（参见图1）

图1 【健康诊断的项目】



身高



体重



听力



视力



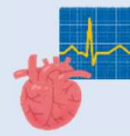
营养状态、皮肤
脊柱、胸廓、四肢、结核



牙齿及口腔



耳鼻喉



心脏



尿

等

学校中的健康诊断，有两大作用。

1. 筛查是否有妨碍学校生活的疾病，把握健康状态。
2. 明确学校中的健康课题并应用于健康教育。

学校把健康诊断的结果通知给儿童、学生，同时根据需要给出前往医疗机构就诊的建议，或在学校生活方面给予照顾。

健康观察

健康观察，以学级主任、养护教諭为中心，通过所有教育活动由全体教职人员进行。特别是学级主任等每天早上把握迟到者・缺席者并确认其理由、把握身体不适等健康状态是很重要的。健康观察在儿童、学生身心健康课题的早期发现・早期对应、感染症等的感染扩大防止、预防上发挥着重要作用。

感染症の预防

学校里发生感染症时，感染容易扩大，也会对教育活动产生巨大影响。因此，法令规定，为了预防感染症，学校必要时需采取停课等措施，并规定了儿童、学生停课天数的基准等。

为了预防感染症，教职人员将努力通过日常的健康观察、保健室的使用情况等早期发现感染症的发生、流行征兆等。此外，发生集体感染时，学校会听取校医等的意见，尽早采取停课、临时歇业、消毒等措施，并与保健所联系。



健康咨询 · 保健指导

健康咨询和保健指导并不是明确分割开来的，而是相互关联展开的。学校会根据儿童、学生、监护人的咨询需求、健康观察、健康诊断、在保健室的对应，来判断健康咨询、保健指导的必要性，把握对象人员。

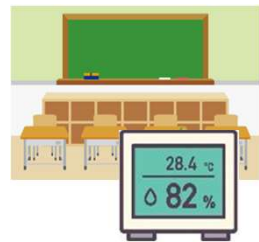
在健康咨询中，会把握对象儿童、学生身心健康课题的背景，通过咨询进行支援。在保健指导中，会指导对象儿童、学生意识到自身的健康课题，使其加深理解和关心，并培养自己积极去解决的自主·实践的态度。无论是健康咨询还是保健指导，学校全体有组织地对应是很重要的，此工作不仅涉及养护教谕、年级主任等、校长等管理人员、校医、学校牙医、学校药剂师等校内相关人员，与地区的相关机构连携也很重要。



学校环境卫生管理

在日本，关于学校的环境卫生（例如通风、保暖、采光、照明、噪音等教室环境及饮用水的水质、设施·设备的维护管理情况等），均设定了建议维持的基准，以保护儿童、学生及教职人员的健康。

在学校中，根据此基准，会定期每学年进行环境卫生检查，并在必要时进行临时检查，同时进行日常检查。通过这些措施，实现学校环境卫生的维持及改善。



什么是保健教育

学校的保健教育的目标，是在生活环境变化所伴随的新的健康课题的基础上，让儿童、学生积极掌握保持、增进身心健康的资质·能力，培养终生健康·安全且有活力地生活的基础。在小学·初中·高中学校，根据儿童、学生的发展阶段，在体育科目·保健体育科目及特别活动等相关学科等中，开展着保健教育。

小学·初中·高中学校的保健内容

小学

- 健康的生活
- 身体的发育·发展
- 心理健康
- 受伤的预防
- 疾病的预防



初中

- 健康的生活和疾病的预防
- 身心机能的发展和心理健康
- 伤害的预防
- 健康和环境



高中

- 现代社会与健康
- 安全的社会生活
- 终生的健康
- 创建支持健康的环境



■ 发行日：2024年 3月22日

■ 发行方：文部科学省外国人学校保健卫生平台事务局（mediPhone株式会社）

■ 协力者：

- ASANO Akemi：全国养护教谕联络协议会 顾问
- KAMEI Megumi：东京国际学校 保健室学校护士
- KURAHASHI Tomu：特定非盈利活动法人 在日巴西学校协议会副理事长
- TAKEHANA Yukari：东京学艺大学 艺术·体育科学系养护教育讲座 教授

